



MASIA DEL DEVADILLO (MAS DEL SABATER)

Masia ubicada a la partida del Devadillo i dedicada a l'explotació agrària. Té un singular edifici principal rodejat d'un gran entorn natural.

Col·leccions: [Construccions](#), [Masies](#)

DESCRIPCIÓ

Índex de continguts

- [Introducció](#)
- [Mas del Sabater?](#)
- [Breu història](#)
- [Activitats productives](#)
- [Elements principals de la masia](#)
- [Curiositats i altres elements d'interès](#)
- [Bibliografia](#)

Introducció

La **masia del Devadillo** (coneguda col·loquialment com el **mas del Sabater**) està ubicada al terme de Picassent, a la partida del mateix nom. Es tracta d'una explotació agrícola, composta per diversos elements:

Una sèrie d'habitatges (casa principal, cases dels treballadors).

Construccions i instal·lacions amb diverses finalitats (magatzems, menjador, basses per a emmagatzemar l'aigua per a regar, pont particular per a salvar el barranc de Millerola, entre altres).

Una considerable superfície agrícola, on ha variat el tipus de cultiu al llarg dels anys en funció de l'aigua disponible i les demandes del mercat.

Com era usual, aquestes masies contaven amb prou terra de cultiu per a obtenir profit econòmic comercialitzant la producció i així poder mantenir-se. Per tant, era també imprescindible un subministrament regular d'aigua per a regar i per al consum humà i del bestiar. També intentaven ser

autosuficients, i el dia a dia es complementava amb altres recursos: cultiu d'horta, corral amb ramat, graner, almàssera, celler, paller, etc.

A continuació repassarem i ampliarem aquests punts d'interés al voltant d'aquesta important masia picassentina.

Mas del Sabater?

Oficialment, tal i com es pot comprovar a les escriptures de propietat, aquesta heretat es denomina "**Masia del Devadillo**". Aquest nom queda corroborat per un cartell, fet amb taulellets, i ubicat a la façana de la casa principal, dins d'un acollidor porxo rematat amb un emparrat:



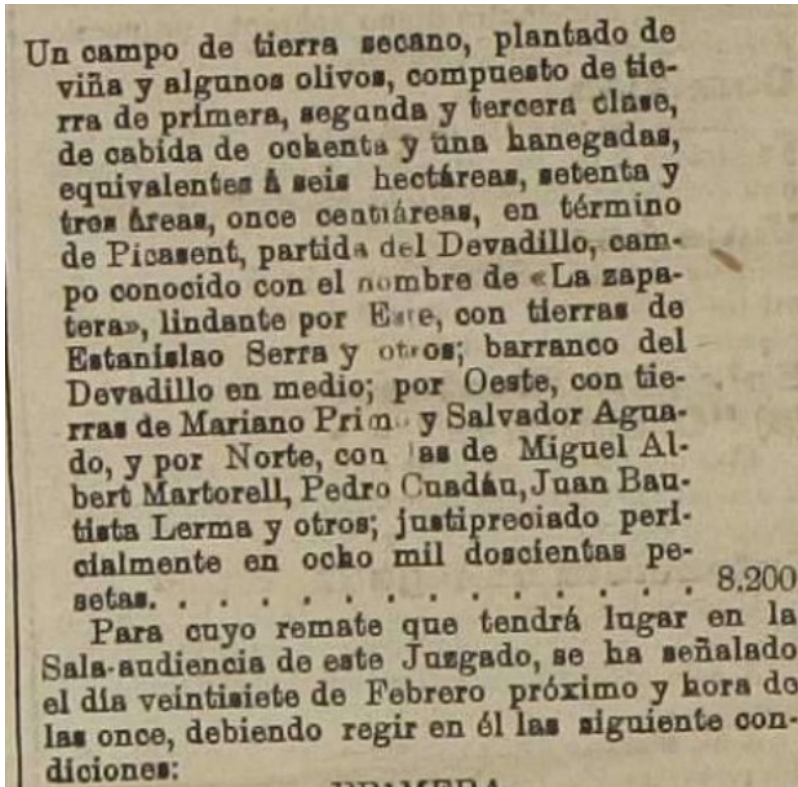
No obstant això, aquesta propietat ha seguit històricament coneguda al municipi com el "**Mas del Sabater**". Tan arrelat està aquesta variant, que inclús els senyals de trànsit així la refereixen:



No s'ha trobat documentació fidedigna al respecte de l'origen d'aquesta denominació col·loquial, i només

podem aventurar algunes hipòtesis en base a alguns indicis:

Una possibilitat seria que la masia comprara una parcel·la embargada de 81 fanecades, anomenada "La zapatera", la subhasta de la qual va publicar-se en premsa el 17 de gener de 1912. Podria ser que aquest nom s'associara a partir d'eixe moment amb la masia, establint-se per a la gent del poble col·loquialment com el "Mas del Sabater":



Altra possibilitat, recurrent a la tradició oral, seria que aquesta masia va ser visitada amb una certa periodicitat per un sabater que s'encarregava de reparar el calçat del nombrós personal que en una època va treballar en aquestes instal·lacions. Podria ser que acabara coneixent-se pel nom d'aquest ofici per la gent del poble.

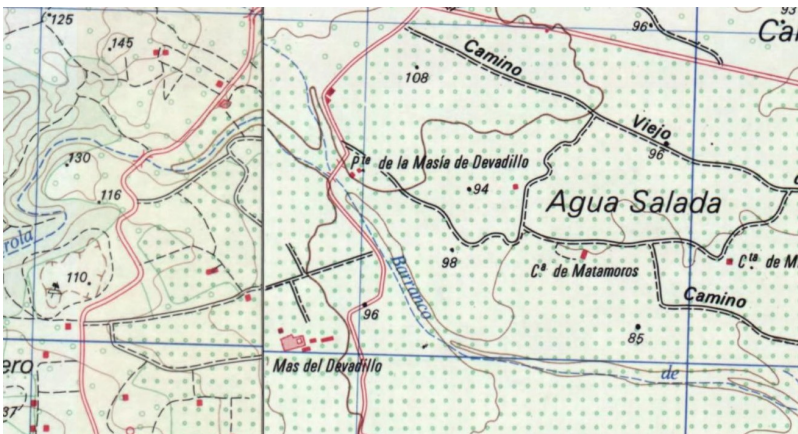
Encara que no tenim la certesa del seu origen, és un fet que aquesta denominació va imposar-se, fins al punt que inclús en la cartografia de l'època podem observar que aquesta propietat era coneguda com la "Masía del Zapatero", amb la "carretera de la masia del Zapatero", que connectava la masia amb la carretera CV-415:

[caption id="" align="aligncenter" width="400"]



Minutes de les primeres edicions del mapa 1.50.000 d'Espanya (1910-1970). Aquesta representació és de l'any 1943[/caption]

En una edició de 1976 ja canvia la denominació, passant a nomenar-se com **“Masía del Devadillo”** i on es menciona el **“Pte de la Masía del Devadillo”**:



Història

Aquesta masia es pot datar com a mínim de finals del segle XIX, encara que no s'ha establert amb certesa l'any d'inici de la residència principal. Sí es conserven referències, emperò, dels anys de

construcció d'alguns elements que formen part de l'heretat:

Una de les portes de les cases on vivien els treballadors té gravat a la porta l'any 1888:



El pont de la masia, que connectava l'explotació directament amb la carretera CV-415 Silla-Alboratx, salvant el barranc de Millerola, conservava en una de les pedres de la part superior la inscripció "**AÑO 1891**", presumiblement, la data de la seua construcció:



Pel que fa als propietaris, també es troben algunes referències. Per exemple, en notícies de premsa de l'any 1928, es comenta que **don Juan Antonio de Palacio i Montón**, descrit com "rico propietario valenciano" ha posat en marxa un pou d'extracció d'aigua en la seua propietat. Amb grandiloqüència s'informa de què "*Todo el pueblo de Picassent desfila por la Masía del Devadillo para admirar la soberbia instalación que es honra del propietario*" (sic).

—En esta semana ha sido puesta en marcha con extraordinario éxito, la magnífica instalación que don Juan Antonio del Palacio, rico propietario de esta capital, contrató en el pasado mes de Febrero con la Sociedad Anónima Vita, Conde de Trénor, 3. El motor Diesel-Modaag, de 40-44 caballos y las bombas de pistón diferenciales, trabajaron sin entorpecimientos desde el primer instante y el agua surgió con gran alegría de todos los que veían secarse ya los campos. Los trabajos de profundizar el pozo se llevan con gran rapidez, gracias al torno acoplado por Vita a un motor portátil de 4 H. P. de gasolina de refrigeración por aire que sustituye con ventaja en tiempo y dinero a los antiguos tornos a mano. Todo el pueblo de Picassent, desfila por la Masía de Devadillo para admirar la soberbia instalación que es honra del propietario y de la casa Vita,

En 1940 la propietat canvia de mans, sent adquirida a parts iguals per **don Juan Montañana Castañer**, militar, i per **don Enrique Martínez Baixauli**, industrial, l'avi de l'actual família propietària.

Activitats productives a la masia

L'activitat principal de la masia del Devadillo ha sigut la producció agrícola per a la seua comercialització, tant per al mercat nacional com per a l'internacional.

Inicialment la masia començà amb cultius de secà, principalment olivera, garrofera i vinya. Amb la finalitat de disposar de l'aigua necessària per a regar l'explotació es varen construir tres basses de gran capacitat. Inicialment es prenia l'aigua de les fonts de Millerola, amb el dret de rebre "*dos dies amb les seues nits*" a la setmana. A finals dels anys 50, amb la construcció del motor de Sant Martí del què

Enrique Martínez Baixauli era soci fundador, augmentà el cabal d'aigua, fet que propicià la transformació dels cultius de secà a regadiu, fonamentalment cítrics, sempre adaptant-se a les demandes del mercat.

Als anys 60 es va construir un primer magatzem per a l'adequada preparació dels productes a comercialitzar. A finals de la dècada, al voltant de 1967-1968, s'afegiren més magatzems per a encaixar els productes i ràpidament transportar-los per a la seua comercialització.

A principis de la dècada de 1970 podien arribar diàriament en autobús a la masia 35 persones (fonamentalment dones) en la temporada de màxima activitat per a treballar als magatzems. Si la demanda baixava, arribaven en camió. La producció, fonamentalment cítrics, es va destinar majoritàriament al mercat l'internacional (principalment, Alemanya i França) i, en menor quantitat, al mercat nacional. També es va comercialitzar ceba, en molta menor quantitat, que sobretot es va exportar a Anglaterra.

Per a enviar a l'estranger, els camions portaven la càrrega a la central de contenidors de Silla per al seu transport en ferrocarril. Abans, les mercaderies havien de passar un estricte control de qualitat i eren inspeccionades meticulosament pels agents, rebutjant tota la càrrega quan es trobaven taronges que no s'ajustaven al calibre, al nivell de sucre mínim (grau de maduració) o estat de conservació exigít (que no estiguera gelada, en les varietats d'hivern).

Amb el pas dels anys, la mecanització dels processos agrícoles, la reducció de la superfície agrícola de la masia i el canvi del model productiu, va minvar aquest trànsit de treballadors al mínim. En l'actualitat la masia continua amb l'activitat agrícola, que té diversificada en tres cultius principals: cítrics, caquis y kiwis, amb una superfície total aproximada de 250 hg.

Elements principals de la masia

La masia està conformada per una sèrie de construccions i instal·lacions amb diferents finalitats. Es podem destacar, entre altres:



Edifici principal. La llar dels propietaris, que normalment vivien a temporades a la casa. No obstant això, aquesta estava supervisada per una família que sí que vivia tot l'any i que s'encarregava de mantindre-ho tot en bones condicions. Segons el Pla General d'Ordenació Urbana de Picassent (PGOU), està catalogat com un Bé de Rellevància Local (BRL).

Arquitectònicament, és una construcció que consta de tres cossos clarament diferenciats:

- Un cos central amb una tipologia característica de mas valencià o casa valenciana, amb planta baixa amb portes amples per l'entrada de l'animal amb el carro, finestres protegides amb reixes, porxo amb emparat. A la planta primera grans portes balconeres que s'obren a l'idíl·lic entorn del jardí amb arbreda. Al damunt de les portes del primer pis es veuen les finestretes de ventilació. La façana està rematada amb un sòcol de pedra, recercat dels buits amb maons massissos, cornises a l'alçada dels pisos interiors, teulada tradicional, i la resta de la façana enlluïda i pintada.
- A la dreta del cos central es troba el qui pot ser l'element més singular de l'edifici, un cos en forma de torre amb un estil eclèctic amb influències mossàrabs, però barrejat amb elements gòtics com els arcs conopials cecs, merlets, cornisa a manera de fals matabà corregut. Composta per planta baixa, primera i segon planta. Tota rematada amb maons massissos, sòcol de pedra i detalls amb enlluït i pintat més clar.
- A l'esquerra del cos central es troba un tercer cos, fet a la mena de la torre de l'altre costat però de dimensions més humils, amb només planta baixa.



L'entrada principal a la casa és ampla, i antigament entraven els carros amb productes per a guardar-los en cambres interiors i andanes. Encara es conserven les pedres laterals de la porta (*brancals*) que servien per a evitar que l'eix del carro colpejaren el marc de la porta. Aquest edifici té molts detalls d'interès que es poden descobrir en la galeria de fotos de la fitxa.

Una de les joies d'aquesta masia i que dota de valor històric l'edificació, és la gran quantitat de diferents taulells hidràulics es poden trobar, podent diferenciar-se fins a dotze tipus. No destaquen tant els de la

planta baixa com els de la planta primera, i aquest fet matisa que la part alta de la masia era la que empraven els propietaris en el passat per a fer vida.



Cases dels treballadors permanents. Hi havien tres, destinades a albergar als treballadors que normalment treballaven tot l'any a la masia, a més de les seues famílies. En èpoques de màxima activitat podien estar ocupades les tres alhora. Molt probablement algunes d'aquestes cases foren construïdes abans que la casa principal. Com ja s'ha comentat, la porta d'una de les cases té gravat a la xapa de la seua porta l'any 1888.



Magatzems agrícoles. Són naus on es preparaven adequadament les collites per a la seua comercialització. Generalment treballaven quadrilles de dones, que venien en autobús des de diversos pobles de les rodalies (Picassent i Montserrat, fonamentalment).



Camí d'accés. Aquesta via, que discorre entre el mur de la casa principal a una banda i les cases dels treballadors i el menjador dels treballadors a l'altra, va ser en una època molt transitada. Era una artèria que rebia diàriament l'autobús amb les dones que treballaven als magatzems, els tractors i camions que portaven els productes del camp per a la seua manipulació, i per la qual eixien els camions amb les mercaderies preparades per a la seua comercialització.



Basses. El mas disposa de tres grans basses on antigament s'acumulava l'aigua necessària per a regar a manta els cultius. Hui en dia estan en desús ja que els camps es reguen amb reg per degoteig. Actualment l'aigua és proporcionada pel motor de San Martí, però als inicis de l'activitat agrícola s'abastia del cabal del barranc de Millerola per sèquies, ja que la masia tenia permís per a captar aigua "dos dies complets amb les seues nits" a la setmana.



Safareig (llavador). Construcció molt habitual en pobles i masies fa unes dècades on es llavava la roba a mà. Hui en dia en desús.



Jardí. Davant de la casa principal es pot gaudir d'un gran jardí amb una varietat de plantes i arbres. Destaca un formidable exemplar de [ledoner](#), el qual té una fitxa dins de la col·lecció d'arbres singulars.



Forn. Fa dècades va ser el forn de la masia, actualment ja no es dedica a aquesta activitat.



Pont. [Aquest pont](#) va ser construït per la masia. La comunicava directament amb la carretera CV-415 Silla-Alboratx i agilitzava el trànsit de mercaderies. Al ser una propietat privada, va tindre un control d'accés de manera que només es podia passar si s'anava a la masia o era algun veí limitant. Amb el pas del temps, es va fer d'ús públic. Malauradament, la dana del 29 d'octubre de 2024 el va destruir.

Curiositats i altres elements d'interés

Una explotació que sobrepassa amplement el segle de vida ha viscut moltes vivències al llarg de la seua existència. Podem destacar alguns fets destacats:

Marques comercials

D'acord a la qualitat de la taronja i la seua destinació, la masia comptava als anys 60 i 70 amb tres marques comercials:

Tutiplén, comercialitzada a Alemanya.

Ninotska, que era enviada a França.

Gruñón, per al mercat interior.

La qualitat dels productes agrícoles enviats a l'estranger era superior al que es venia al mercat nacional.

[caption id="" align="aligncenter" width="400"]

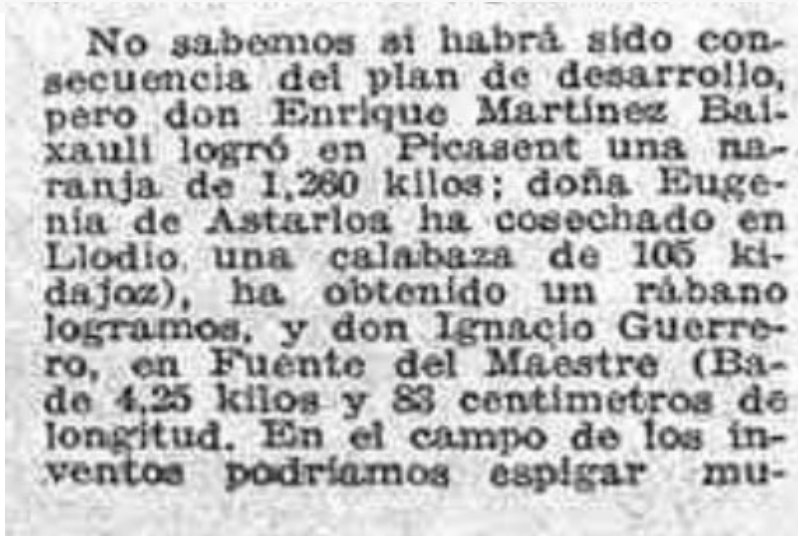


comercial elit[/caption]

Quadre on es fa referència a la marca

Taronges de “rècord”

Al diari “*La hoja del lunes de Madrid*” del dia 25 de desembre de 1967 es fa menció al propietari de la masia per haver produït una taronja de rècord, amb un impressionat pes de 1,260 kg.



Premi d'investigació local als premis Cristòfor Aguado i Medina de 2016

Bárbara Moreno Hurtado i Alejandro Serra Campos varen guanyar a l'any 2016 en l'edició núm. 38 dels premis Cristòfor Aguado i Medina, la modalitat de Projecte singular d'investigació local, amb un treball centrat en la masia: "**Estudi previ i proposta d'intervenció en la Masia del Devadillo**".

Bibliografia

Diverses referències a la masia. Web de premsa històrica:

<https://prensahistorica.mcu.es/es/inicio/inicio.do>

Mapes històrics del voltants de la masia. Web de l'institut geogràfic nacional

<https://fototeca.cnig.es/fototeca/>

Moreno Hurtado, Bárbara i Serra Campos, Alejandro (2016). *Estudi previ i proposta d'intervenció en la Masia del Devadillo*. Ajuntament de Picassent.

ALTRES DADES

Propietat

[Privada](#)

Emplaçament

[Devadillo](#)







